



OBSERVATORIO LABORAL

de la Provincia de Entre Ríos

Segundo Informe

Mercado de trabajo urbano de la Provincia de Entre Ríos

3er trimestre de 2025

Indice

Resumen ejecutivo	3
Introducción	4
Principales indicadores del mercado de trabajo	4
Necesidades de creación de puestos de trabajo	6
Dinámica de la ocupación por rama de actividad	7
Desempeño por tipo de establecimiento	9
Tasa de no registro y asalarización.	12
Estructura del Empleo por categoría ocupacional	14
Evolución de los ingresos reales y distribución del ingreso	16

Resumen ejecutivo

- El presente informe analiza la situación del mercado laboral de la Provincia de Entre Ríos al 3er trimestre de 2025 basándose en los datos de la EPH total urbano. Esta encuesta se realiza en el tercer trimestre de cada año y ofrece una lectura con una gran amplitud geográfica –en comparación con la EPH que sólo brinda información de los principales aglomerados urbanos-, abarcando todas las localidades de más de 2000 habitantes y una gran cobertura en términos de población trabajadora, incluyendo trabajadores independientes, asalariados registrados y no registrados - en contraste con otras fuentes de información que sólo ofrecen datos de los trabajadores registrados-.
- Durante el último año podemos observar en la provincia un crecimiento interanual de 1,3 puntos porcentuales de la tasa de ocupación. La tasa de ocupación de 2025 se ubica así, en 42,4% y se acerca a la máxima tasa alcanzada en 2018 (43%). La tasa de desocupación se mantiene estable (-0,1) el 4,1%. La tasa de subocupación se reduce, y desde el punto de vista de los principales indicadores del mercado de trabajo el principal indicador que muestra una señal de alarma es el aumento de la demanda de trabajo, que implica un mayor descontento con la situación laboral.
- Analizando el tipo de ocupaciones creados vemos que gran parte de los puestos de trabajo creados son no registradas e informales. En forma interanual la tasa de no registro aumenta 3,6 puntos porcentuales y aumenta la proporción de trabajadores independientes. Gran parte de los puestos independientes creados son a su vez, puestos no profesionales, lo que generalmente está asociado a un menor nivel de ingresos. Por otra parte, también aumenta fuertemente la cantidad de puestos de trabajo en el sector informal, que crece 5,4 puntos porcentuales, muy por encima del crecimiento observado a nivel nacional (1,9).
- El crecimiento de los puestos no registrados y en el sector informal se concentran en el resto de Entre Ríos (fuera de los grandes aglomerados urbanos).
- En términos sectoriales, se verifica un importante crecimiento de la ocupación en el sector industrial, que a su vez disminuye la tasa de no registro. Esta situación contrasta fuertemente con la situación experimentada a nivel nacional.
- En términos de ingresos vemos una caída de 0,7% en los ingresos reales promedio en el último año. Aquí también vemos un contraste con la situación nacional donde los ingresos reales aumentan fuertemente por lo que aumenta la diferencia entre los ingresos en la Provincia y en el total nacional (los ingresos promedio nacionales pasan a ser un 20% superiores a los provinciales).
- En el último año se observa un descenso en el nivel de desigualdad en la provincia, medido a través del coeficiente de Gini. Este indicador, tanto para los ingresos de la ocupación principal como para el ingreso per cápita familiar, se reduce en **0,07 puntos** (de 0,41 a 0,34). No obstante, se mantiene en niveles elevados en términos históricos, considerando que en los últimos diez años ambos indicadores registraron un valor promedio de 0,38.

Introducción

- En el presente informe se refleja la situación actual del mercado de trabajo urbano de la Provincia de Entre Ríos (3er trimestre de 2025). Además de reflejar la situación del mercado de trabajo, se presentan las principales variaciones respecto a la medición del año anterior y en determinados indicadores se refleja la evolución de mediano plazo.
- Los datos utilizados provienen de la Encuesta Permanente de Hogares – Total Urbano (EPH-TU), que releva información socio-laboral en el conjunto de localidades de más de 2.000 habitantes de la Provincia. La información se encuentra desagregada en tres áreas territoriales: el aglomerado Gran Paraná, el aglomerado Concordia y el “resto de la Provincia” (agregado de todas las áreas urbanas exceptuando la población en los dos grandes aglomerados) . Tomando la población de referencia del 3er trimestre de 2025 abarcan casi el 90% de la población total de la Provincia (según el último CNPV). Dado el nivel de cobertura de esta encuesta nos referiremos al agregado de las tres unidades en las que se divide la Provincia, como el total Provincial o el total urbano de la Provincia. En algunas secciones, estos resultados se contrastan con los datos del total nacional (Total urbano nacional).
- La encuesta se realiza una vez por año, en el tercer trimestre. Si bien se disponen datos desde 2016, en este trabajo la mayoría de los análisis de mediano plazo se centran en el período 2019-2025.
- El informe se concentra en tres grandes objetivos que estructuran las siguientes secciones: analizar los principales indicadores del mercado de trabajo, caracterizar el tipo de sectores y establecimientos en los que se inserta laboralmente la población y dar cuenta de la evolución de las remuneraciones reales.
- En algunas partes del trabajo hemos dividido el período de análisis en cuatro subperíodos con el objetivo de dar cuenta de estas transformaciones. Los cuatro períodos definidos son: pre-pandemia (hasta 3er trimestre de 2019), pandemia (3er trimestre de 2020), postpandemia (desde 3er trimestre de 2021 al 3er trimestre de 2023) y el cambio de gestión que abarca los dos últimos trimestres de la encuesta (3er trimestre de 2024 y tercer trimestre de 2025)

Principales indicadores del mercado de trabajo

- El tercer trimestre de 2025 muestra una evolución favorable desde la perspectiva de los principales indicadores del mercado de trabajo. La ocupación aumenta en las áreas urbanas de la Provincia. La tasa de desocupación aumenta muy levemente. Además, se observa una mejora a nivel provincial en la tasa de subocupación y sobreocupación. En este punto la única evolución desfavorable se registra en los ocupados demandantes, que aumentan 1,2 puntos porcentuales.

- Desagregando en las tres áreas que componen la Provincia, vemos que Concordia muestra por el contrario una caída de la ocupación y en la mayoría de los indicadores.
- La tasa de desocupación de la Provincia es muy inferior a la registrada en el total de aglomerados (4,1% vs. 6,6%). En su interior esta tasa es más elevada en los aglomerados urbanos con una tasa de desocupación de 5% en el Gran Paraná y de 5,3% en el Aglomerado Concordia, mientras que en las localidades medianas y pequeñas se ubica en 3,6%.

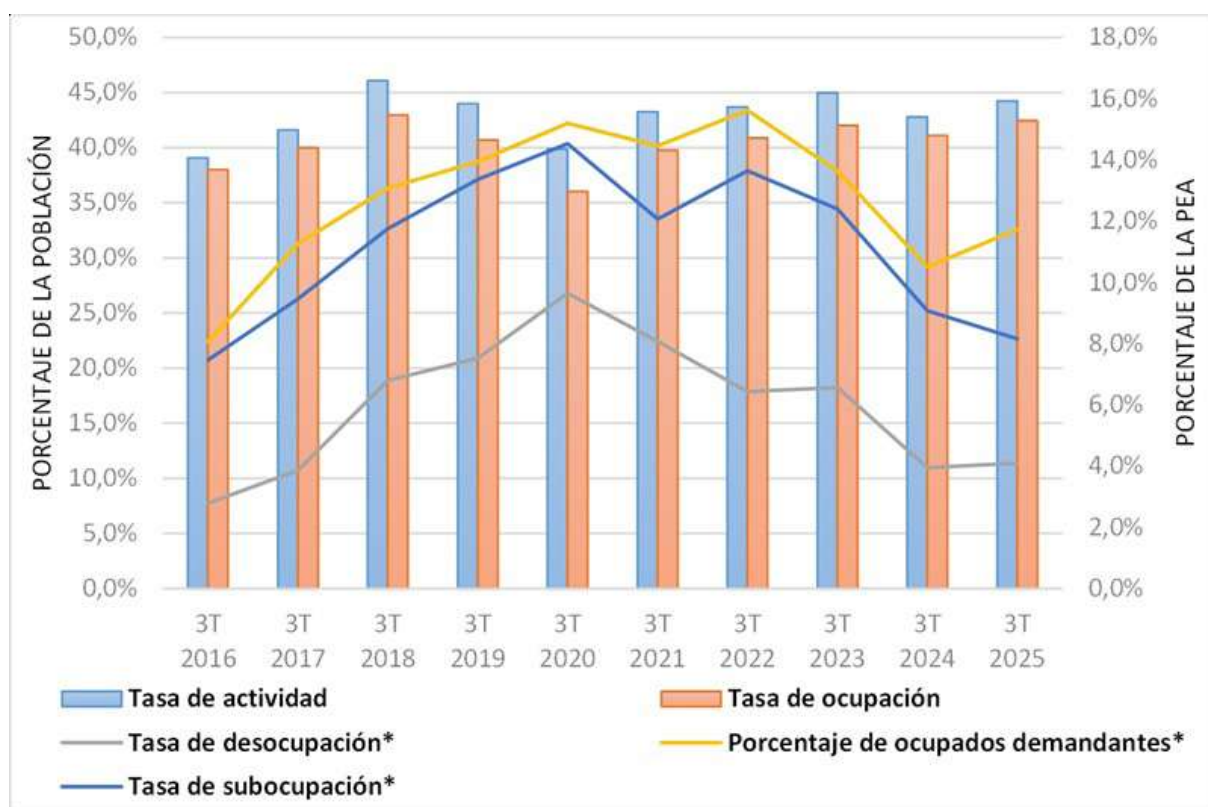
Tabla 1: Principales indicadores de actividad del 3er trimestre de 2025. Comparación interanual.

	Entre Ríos		Gran Paraná		Concordia		Resto ER		Total urbano	
	3T 2025	variación interanual (pp)	3T 2025	variación interanual (pp)	3T 2025	variación interanual (pp)	3T 2025	variación interanual (pp)	3T 2025	variación interanual (pp)
Tasa de actividad	44,2%	1,5	46,5%	0,8	41,5%	-0,6	44,0%	2,1	48,6%	1,4
Tasa de ocupación	42,4%	1,3	44,2%	0,8	39,4%	-0,7	42,4%	2,0	45,4%	1,2
Tasa de desocupación	4,1%	0,1	5,0%	-0,1	5,3%	0,3	3,6%	0,2	6,6%	0,2
Porcentaje de ocupados demandantes	11,7%	1,2	13,4%	-6,0	11,0%	2,5	11,6%	4,1	16,1%	-0,6
Tasa de subocupación	8,2%	-0,9	14,1%	-1,4	9,9%	-0,7	6,0%	-0,3	10,9%	-0,3
Tasa de sobreocupación	28,0%	-3,1	24,7%	-2,6	35,9%	4,0	28,5%	-3,8	26,3%	-1,3

Fuente: elaboración propia en base a microdatos de EPH-INDEC

- En el siguiente gráfico se observa en una perspectiva de mediano plazo la evolución de los principales indicadores en la Provincia. Puede observarse que la tasa de ocupación del 3er trimestre de 2025 es la segunda más alta desde 2016 y que las tasas desocupación, subocupación y empleo demandante (a pesar de que esta aumente en el último período) se encuentran entre las más bajas de la serie.
- A pesar de esta perspectiva favorable, como veremos a continuación un análisis del tipo de ocupaciones que se generan y destruyen muestra un panorama mucho menos favorable.

Gráfico 1: Evolución de los principales indicadores del mercado de trabajo en la Provincia de Entre Ríos. 2016-2025



Fuente: elaboración propia en base a microdatos de EPH-INDEC

Nota: Tasas calculadas como porcentaje de la Población Económicamente Activa (eje der)

Necesidades de creación de puestos de trabajo

- En el siguiente cuadro, vemos que sería necesario crear casi 50 mil puestos de trabajo en la Provincia para eliminar la brecha de empleo teniendo en cuenta los niveles de desocupación y subocupación existente. Se incrementa levemente este indicador respecto al año pasado porque aumentan levemente el número de desocupados, de subocupados y de inactivos marginales
- El total de demandantes (ocupados o desocupados) alcanzan casi 90 mil personas. El aumento de los demandantes se produce principalmente en el resto de Entre Ríos.

Tabla 2: Estimación de necesidad de creación de puestos de trabajo y de demandantes totales de trabajo (redondeado en múltiplos de 100)

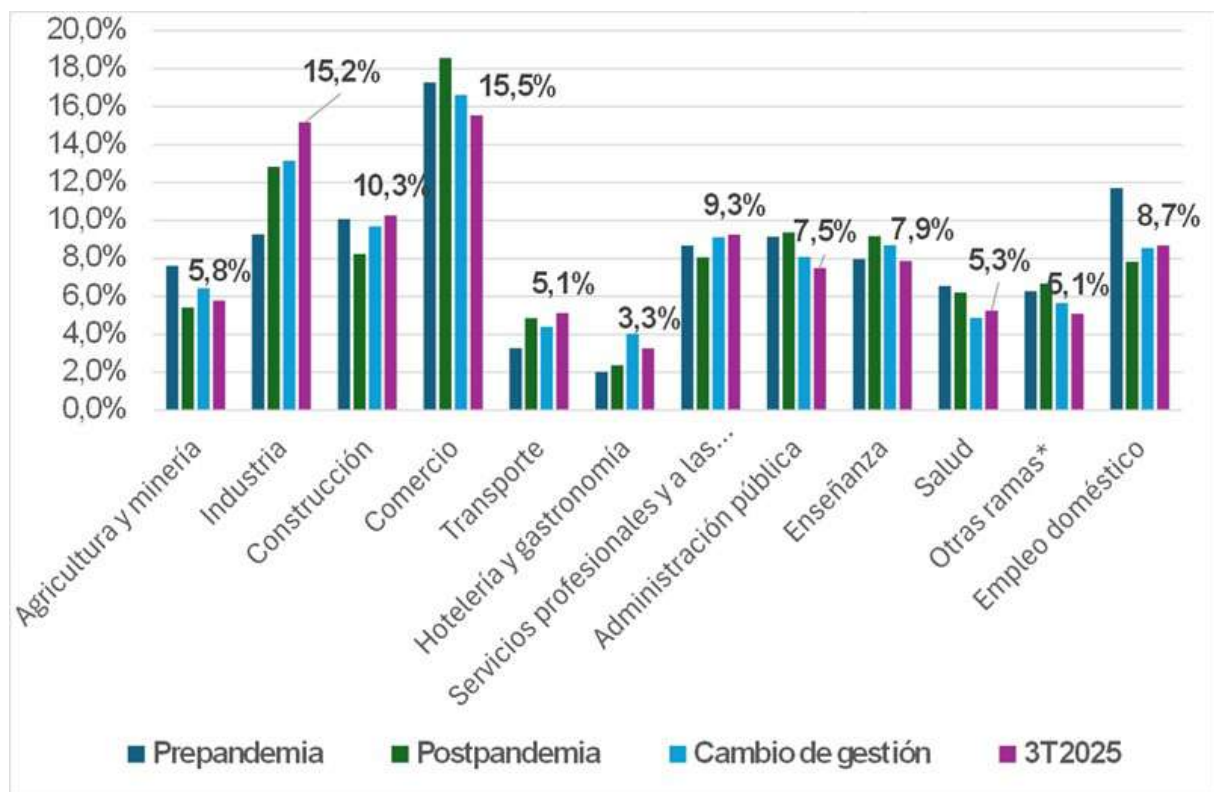
	Entre Ríos	Var. respecto año anterior	Gran Paraná	Var. respecto año anterior	Concordia	Var. respecto año anterior	Resto ER	Var. respecto año anterior
Necesidad de creación de puestos de trabajo	49.100	2.200	17.300	0	6.900	-500	24.900	2.800
Demandantes totales	89.600	11.200	23.700	-8.300	10.900	1.500	55.100	18.100

Fuente: elaboración propia en base a microdatos de EPH-INDEC

Dinámica de la ocupación por rama de actividad

- Se observa un importante crecimiento interanual de la industria y con relación a los años previos. Este crecimiento fue especialmente relevante en el interior de la Provincia de Entre Ríos.
- El transporte, la construcción y la salud también han tenido un importante crecimiento (en ese orden de relevancia) en el empleo.
- Con relación al año anterior la principal caída se da en el comercio: Esta actividad, en comparación con los años previos (promedio 2021-2023), muestra 3,1 pp de pérdida de participación en el empleo. También la ocupación en la administración pública, la salud y la educación muestran una importante caída en su relevancia en la ocupación en los dos últimos años.
- Las actividades de servicio doméstico vienen mostrando un continuo crecimiento, pero están muy lejos de la participación en la ocupación que tenían antes de la pandemia.

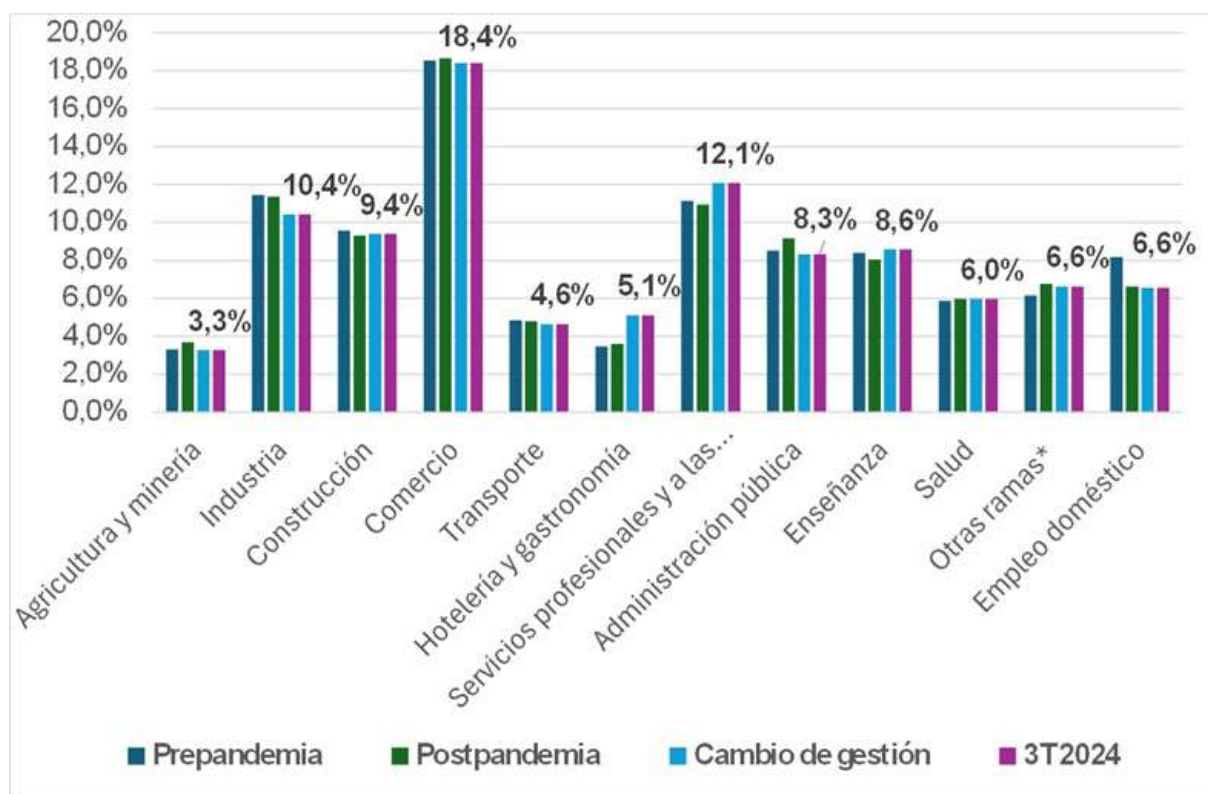
Gráfico 2: Participación por rama en el total de ocupados por periodos. Aglomerados de Entre Ríos.



Fuente: elaboración propia en base a microdatos de EPH-INDEC

- Comparando con las tendencias nacionales vemos algunas de las particularidades de la dinámica de la ocupación provincial. Por un lado, el crecimiento de la industria a nivel provincial se opone claramente al retroceso experimentado a nivel nacional.
- Por otra parte, observamos en el contexto nacional un importante crecimiento de los servicios profesionales y a las empresas. Estos servicios se expanden en la Provincia, pero con un crecimiento inferior.

Gráfico 3: Participación de la rama en el total de ocupados por periodo. Total de Aglomerados



Fuente: elaboración propia en base a microdatos de EPH-INDEC

Tabla 4: Ramas con mayor creación y destrucción de puestos de trabajo (segundo trimestre 2024 respecto al segundo trimestre 2023). Aglomerados de Entre Ríos.

Ramas con mayor CREACIÓN neta		Ramas con mayor DESTRUCCIÓN neta	
Rama de actividad	3T 2025	Rama de actividad	3T 2025
Industria	27.200	Comercio	-9.100
Transporte	9.500	Hotelería y Gastronomía	-8.100
Construcción	9.100	Enseñanza	-8.000

Fuente: elaboración propia en base a microdatos de EPH-INDEC

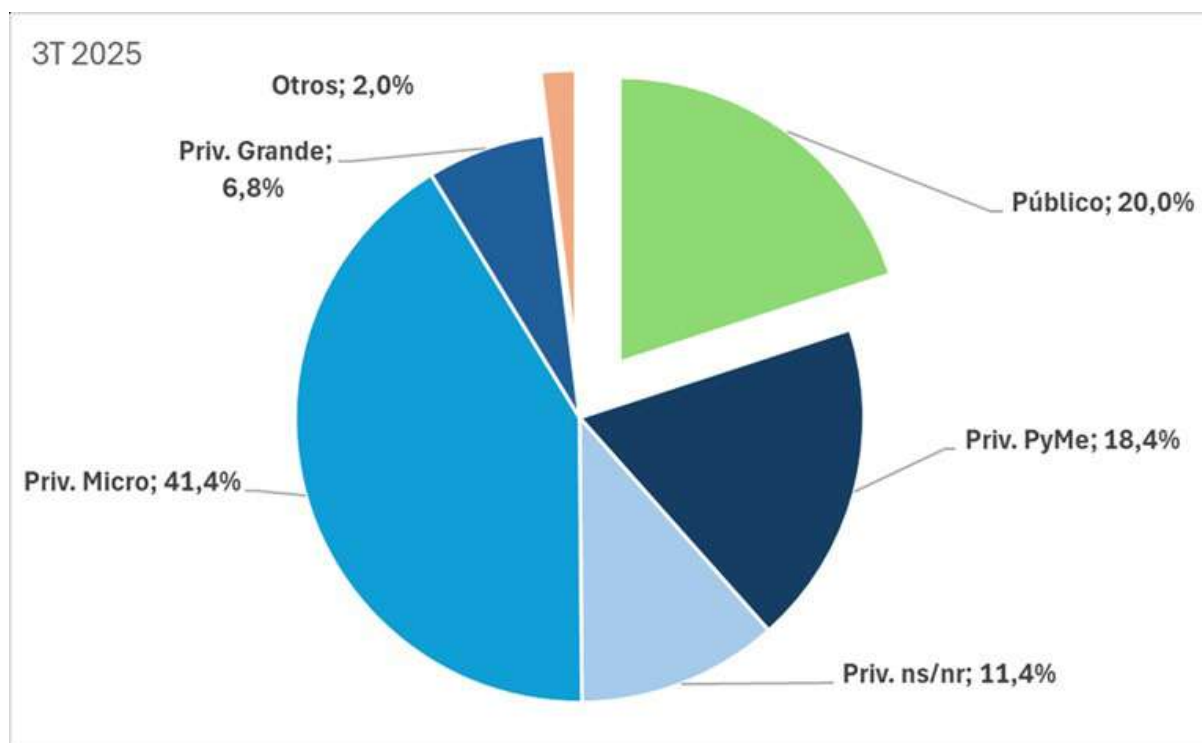
Desempeño por tipo¹ de establecimiento

- Analizando la composición de la ocupación por tipo de establecimiento, 78% en trabajadores pertenecen al sector privado en la Provincia, de los cuales, 41 puntos porcentuales se ubican en empresas unipersonales o de menos de 6 ocupados.

¹ Definimos como pequeños establecimientos aquellos que tienen hasta 5 ocupados, las PyMEs aquellas que tienen hasta 40 ocupados en el establecimiento y las grandes las que tienen más de 40 ocupados.

- El 20% de los ocupados se desempeñaron en el sector público. Esta participación viene cayendo continuamente desde 2021, donde alcanzó un máximo de 23,3% del total de ocupados.

Gráfico 4: Participación por tipo de establecimiento en el total de ocupados. 3er trimestre de 2025. Aglomerados de Entre Ríos.



Fuente: elaboración propia en base a microdatos de EPH-INDEC

- En el siguiente cuadro vemos que en el último año los establecimientos en los que aumenta la ocupación son los microestablecimientos y las PyMEs. Considerando desde el cambio de gobierno (últimos dos años) estas últimas son las que más vienen creciendo, con un aumento de la ocupación cercana al 24%. Tanto microestablecimientos, como grandes empresas y establecimientos públicos han disminuido el nivel de ocupación desde ese momento (los microestablecimientos aumentan la ocupación en el último año pero no recuperan el nivel de 2023). Teniendo en cuenta que en microestablecimientos se incluye a la gran mayoría de los cuentapropistas, y que ha crecido significativamente el número de trabajadores en esta categoría (como se verá más adelante) en este mismo período, se puede deducir que se ha registrado una muy importante caída en la ocupación en las empresas de entre 1 a 4 empleados.

Gráfico 5: Variación en el número de ocupados por tipo de establecimiento expresado como número índice (2do trim 2019=1). Aglomerados de Entre Ríos.

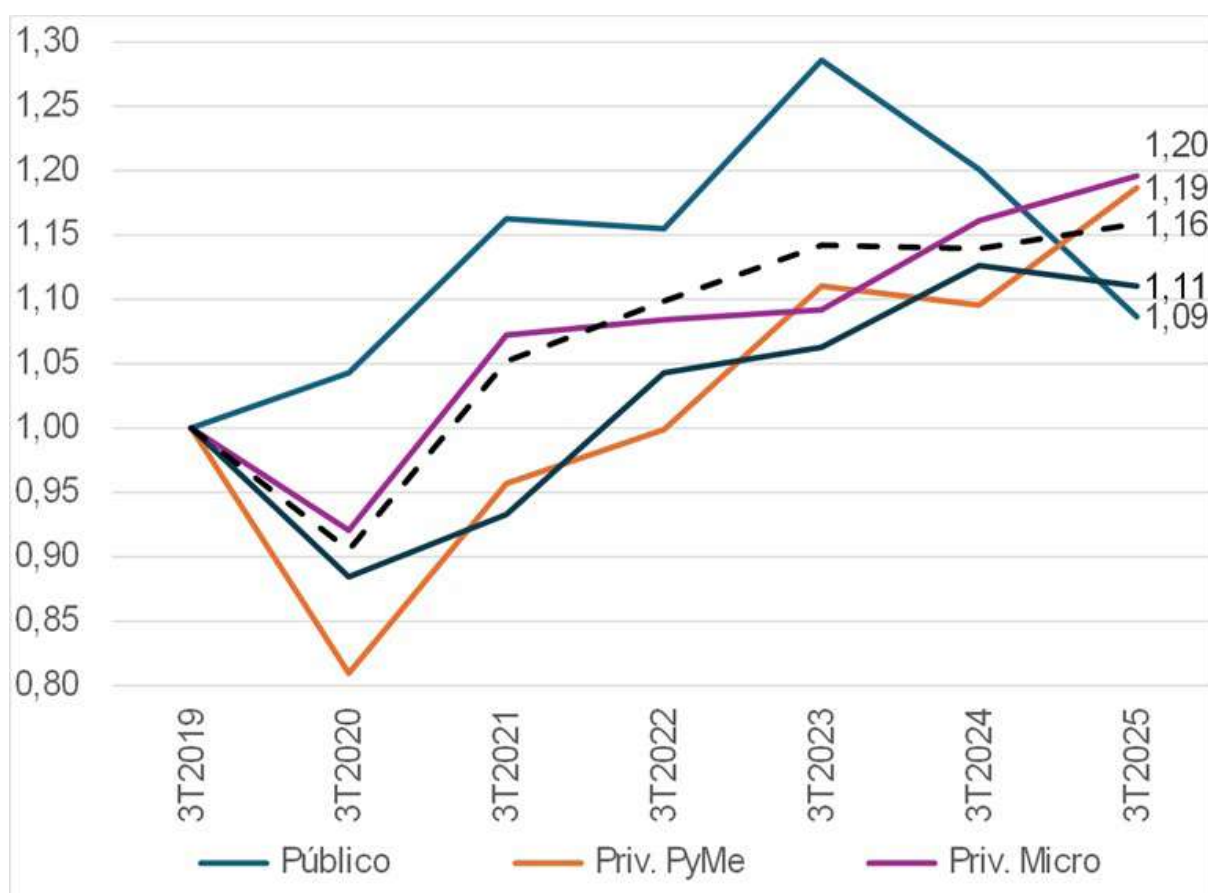


Nota: No se analiza la evolución de los ocupados que no responden al tamaño de la empresa ni los ocupados en otros establecimientos (ni públicos ni privados).

Fuente: elaboración propia en base a microdatos de EPH-INDEC.

- En el total urbano se observa un crecimiento del total general de la ocupación mayor al provincial en los últimos años (16% vs. 11% desde 2019).
- En el último trimestre dentro del sector privado sólo los grandes establecimientos reducen la ocupación
- Desde el cambio de gobierno los establecimientos del sector privado han aumentado la ocupación sin importar el tamaño, y han sido los microestablecimientos los que han mostrado mayor dinamismo.
- Cabe recordar que en este análisis se abarcan asalariados registrados, no registrados y no asalariados, por lo que esto no va en contradicción con estudios que vienen mostrando basados en registros administrativos una importante destrucción de empresas (principalmente micro) y de puestos de trabajo en los últimos dos años.

Gráfico 6: Variación en el número de ocupados por tipo de establecimiento expresado como número índice (2do trim 2019=1). Total de aglomerados.



Nota: No se analiza la evolución de los ocupados que no responden al tamaño de la empresa ni los ocupados en otros establecimientos (ni públicos ni privados).

Fuente: elaboración propia en base a microdatos de EPH-INDEC

Tasa de no registro y asalarización.

- Durante el último año se produce un importante deterioro de la calidad de las ocupaciones, con un significativo aumento de la tasa de no registro acompañada por una disminución del porcentaje de asalariados en la Provincia. El nivel de no registro no llega a alcanzar en la Provincia los valores registrados en los años previos a la pandemia, pero el nivel de asalarización sí es el nivel más bajo registrado desde que se realiza la EPH- Total urbano.
- Es principalmente llamativo el incremento del no registro y la caída de la asalarización en las pequeñas y medianas localidades de la Provincia.

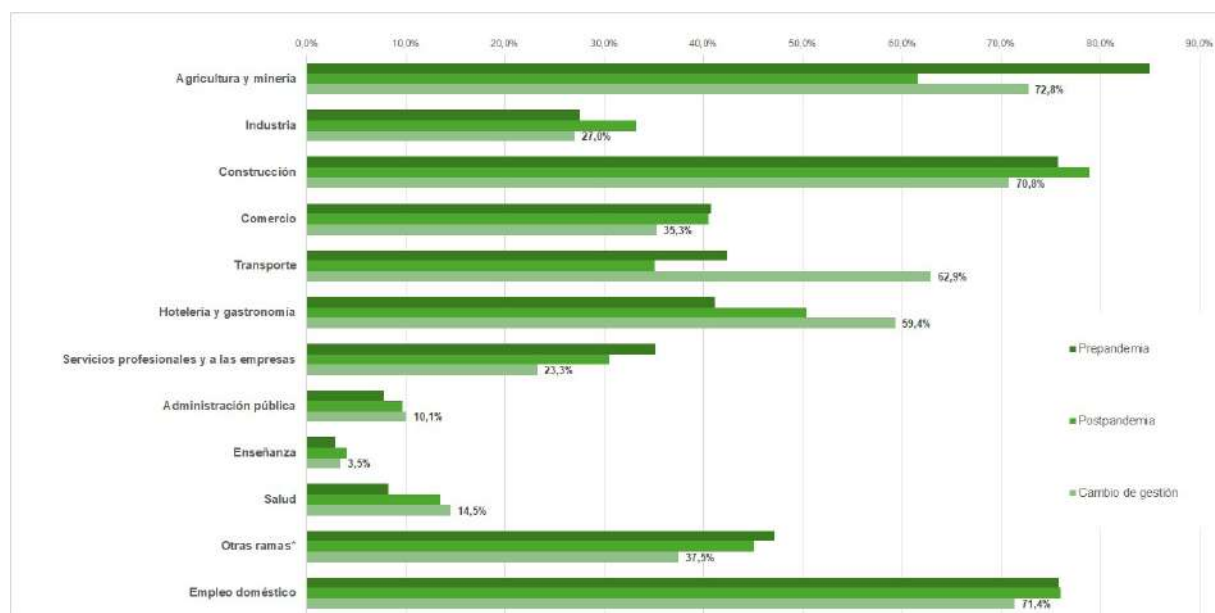
Tabla 4: Comparación de las tasas de no registro y asalarización por aglomerado.

Aglom.	Indicador	Prepandemia	Pandemia	Postpandemia	Cambio de gestión	3T 2025	Variación respecto del año anterior (pp)
Entre Ríos	Porcentaje de trabajadores no registrados	41,0%	34,7%	37,3%	37,2%	39,1%	3,6
	Tasa de asalarización	72,7%	70,4%	71,3%	71,5%	69,7%	-3,6
Gran Paraná	Porcentaje de trabajadores no registrados	19,1%	19,8%	22,7%	28,7%	28,4%	-0,6
	Tasa de asalarización	70,4%	69,5%	73,8%	71,3%	72,8%	3,0
Concordia	Porcentaje de trabajadores no registrados	46,3%	40,2%	47,1%	47,4%	46,3%	-2,0
	Tasa de asalarización	70,8%	65,7%	72,0%	71,4%	69,0%	-4,9
Resto ER	Porcentaje de trabajadores no registrados	49,6%	40,8%	41,4%	38,4%	42,3%	7,7
	Tasa de asalarización	74,4%	72,2%	69,9%	71,6%	68,4%	-6,3
Total urbano	Porcentaje de trabajadores no registrados	37,0%	31,6%	37,8%	38,6%	39,2%	1,3
	Tasa de asalarización	72,6%	71,3%	72,3%	71,7%	70,8%	-1,8

Fuente: elaboración propia en base a microdatos de EPH-INDEC

- En el siguiente gráfico vemos las actividades en las que se ha expandido de forma más significativa el trabajo no registrado. Por una parte, se observa que el transporte y la hotelería y gastronomía han registrado un incremento significativo en los niveles de no registro desde el cambio de gestión en 2023.
- Por otra parte, las ramas con menor incidencia del trabajo no registrado -administración pública, salud y educación- vienen teniendo una caída en su participación en el total de ocupados.

Tabla 5: Variación de la tasa de no registro. Provincia de Entre Ríos.



Fuente: elaboración propia en base a microdatos de EPH-INDEC

- Tomando la categorización de empleo informal medida desde el tercer trimestre en la EPH total urbano implementada desde el tercer trimestre de 2024² observamos un crecimiento del empleo informal en la provincia muy superior al registrado a nivel nacional. Este crecimiento provincial

2 El INDEC ha comenzado a ofrecer una medición del empleo y del sector informal centrada en la situación de registro de la unidad económica y el cumplimiento de obligaciones tributarias y previsionales desde el 4to trim. de 2023 en la Encuesta Permanente de Hogares y desde el 3er trim. de 2024 en la EPH-total urbano. Para más información sobre la metodología de medición consultar: https://www.indec.gov.ar/ftp/cuadros/sociedad/metodologia_informalidad_laboral.pdf

-de más de 5 puntos porcentuales- se explica principalmente por el gran crecimiento en las ciudades pequeñas e intermedias de la Provincia.

- A pesar de este mayor crecimiento de la informalidad en la Provincia -y en especial fuera de los grandes aglomerados - la participación del empleo informal se mantiene en un nivel inferior al del promedio nacional, excepto en el Aglomerado Concordia.

Tabla 6: Tasa de informalidad (en porcentaje). Terceros trimestres 2024 y 2025.

Aglomerado	3er trimestre 2024	3er trimestre 2025	Variación interanual (p.p.)
Gran Paraná	30,8%	34,8%	3,9
Concordia	50,6%	51,3%	0,7
Resto ER	36,9%	43,8%	7,0
Total provincial	37,2%	42,6%	5,4
Total urbano	43,6%	45,3%	1,6

Fuente: elaboración propia en base a microdatos de EPH-INDEC

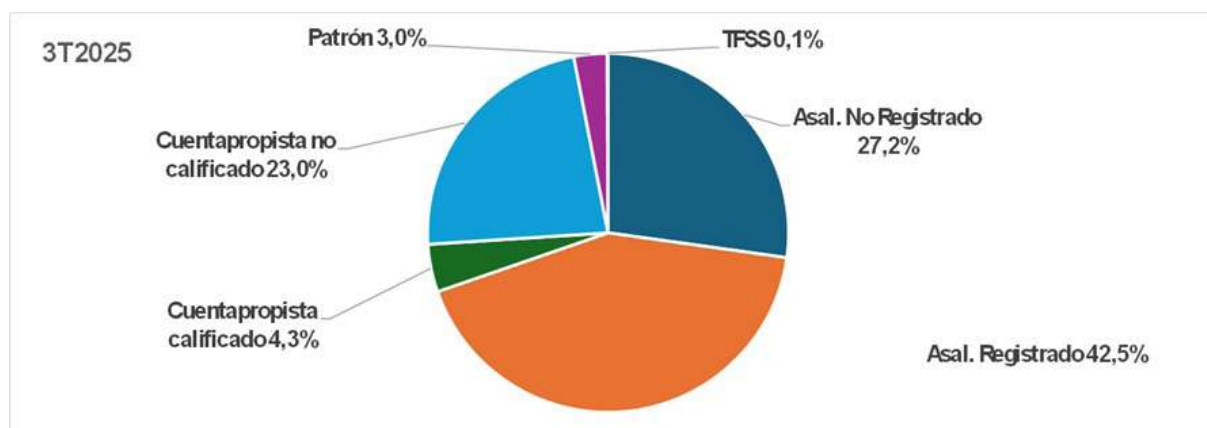
Estructura del Empleo por categoría ocupacional

- Las ocupaciones que están asociadas a peores condiciones laborales³ (Asal. No registrados, TFSS y CP no calificados⁴) superan el 50% de los ocupados por primera vez en los últimos 9 años (período analizado en este trabajo). Comparado con el 3er trimestre de 2016, estas categorías han aumentado 5 puntos porcentuales su participación en la ocupación
- Muy significativa ha sido la caída de la participación de los asalariados registrados en la ocupación, que cae 5 puntos porcentuales en el último año (lo cual se condice con la significativa caída de la asalarización acompañada por aumento del no registro vista previamente).

3 En aspectos como estabilidad, acceso a derechos y protecciones laborales y nivel de ingresos.

4 En este punto se divide a los trabajadores por cuenta propia en profesionales y no profesionales según si hayan obtenido culminado o no estudios superiores o universitarios.

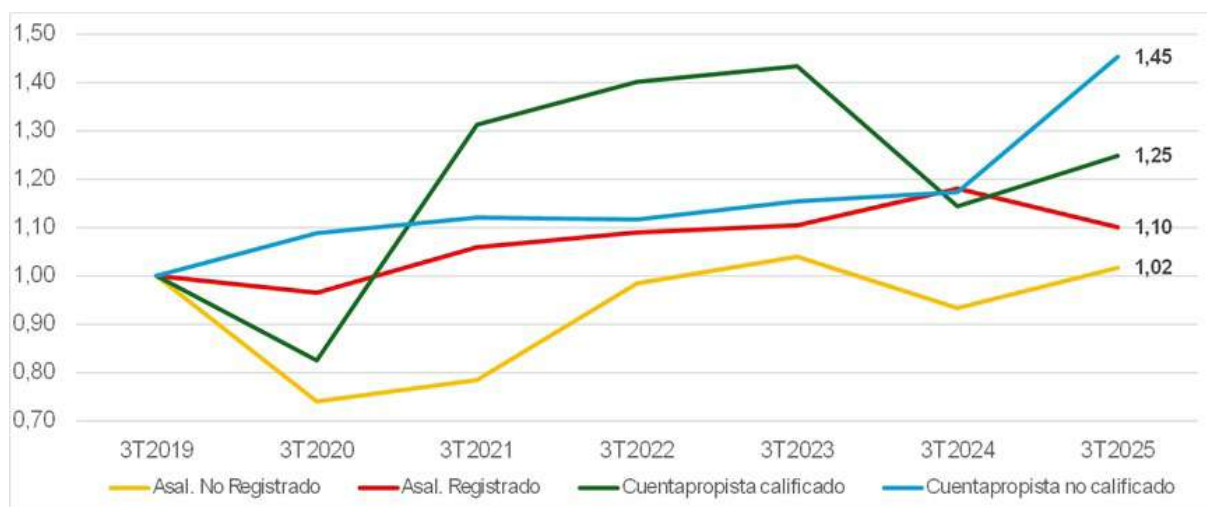
Gráfico 7: Participación por categoría ocupacional en el total de ocupados. Tercer trimestre de 2025. Aglomerados de Entre Ríos.



Fuente: elaboración propia en base a microdatos de EPH-INDEC

- Como puede verse en el próximo gráfico la caída de la participación del trabajo asalariado registrado se explica por la caída neta en este tipo de puestos acompañado de un crecimiento de las otras categorías, principalmente de los cuentapropistas no profesionales.

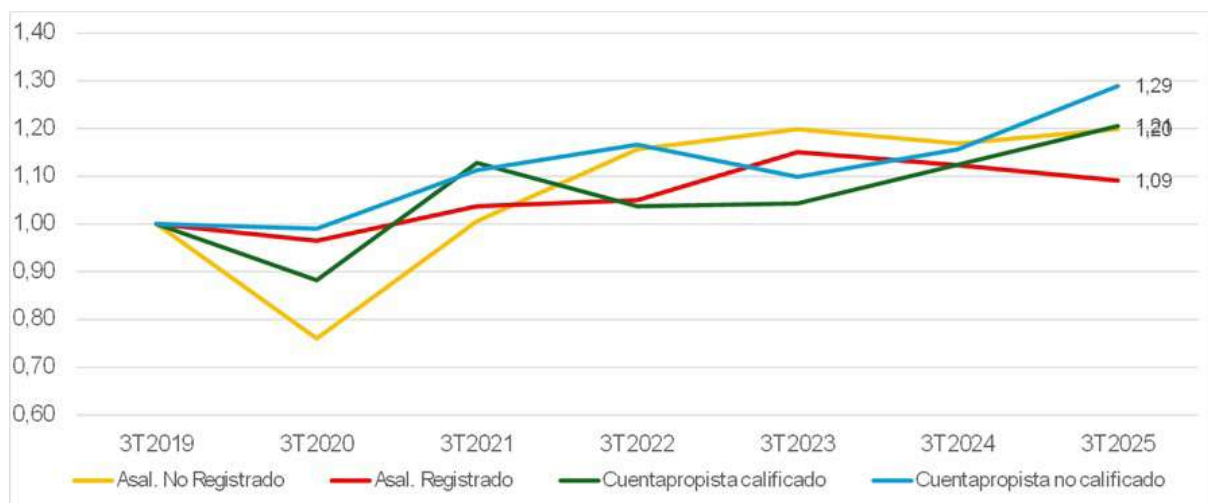
Gráfico 8: Variación por categoría ocupacional en el total de ocupados (3T 2019- 3T 2025). Aglomerados de Entre Ríos.



Fuente: elaboración propia en base a microdatos de EPH-INDEC

- Al considerar la dinámica ocupacional en el total urbano nacional vemos también que en el último año la cantidad de asalariados registrados a disminuido, mientras crecen el resto de las categorías. A diferencia de lo observado en el contexto provincial, el trabajo no registrado crece por encima del registrado.

Gráfico 9: Variación por categoría ocupacional en el total de ocupados (3T 2019- 3T 2025). Total de Aglomerados.

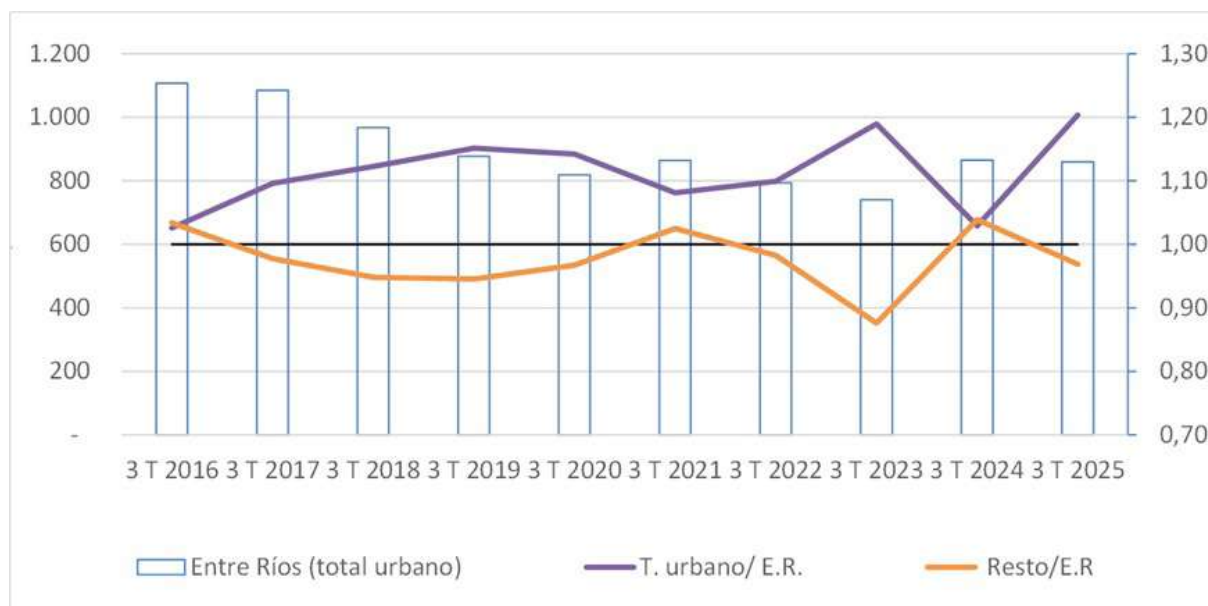


Fuente: elaboración propia en base a microdatos de EPH-INDEC

Evolución de los ingresos reales⁵ y distribución del ingreso

- En el tercer trimestre de 2025 se produce una leve caída en los ingresos promedio de la ocupación principal en la Provincia (menor al 1%), y se incrementa la diferencia con el ingreso promedio nacional, que en el 3er trimestre de 2025 es 20% superior al ingreso en la Provincia.

Gráfico 10: Evolución de los ingresos medios reales de la ocupación principal en los aglomerados de la Provincia de Entre Ríos (precios de sept de 2025). Terceros trimestres 2016-2025. Comparación interaglomerados y con el total de aglomerados

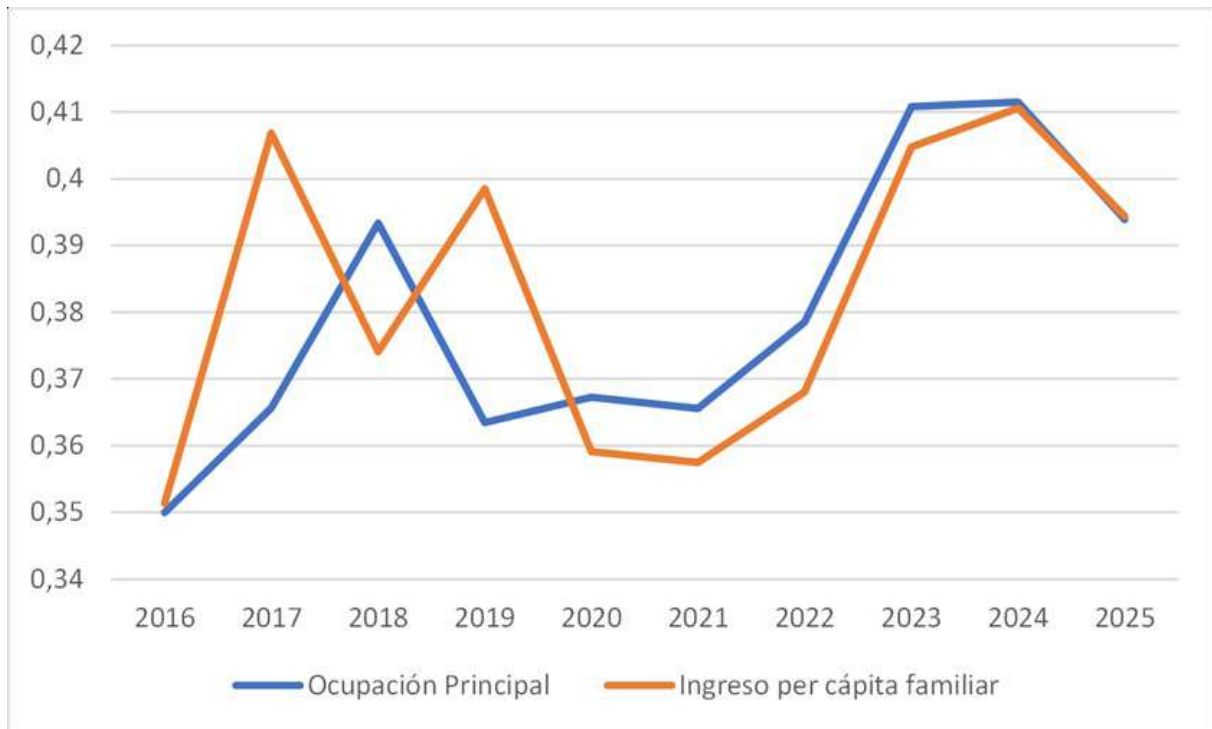


Fuente: elaboración propia en base a microdatos de EPH-INDEC

5 Medidos a partir de los ingresos de la ocupación principal.

- Con relación a la distribución del ingreso, en el último año vemos una mejora a nivel provincial, pero el nivel de desigualdad medido por el coeficiente de Gini. Este indicador, tanto para los ingresos de la ocupación principal como para el ingreso per cápita familiar, se reduce en 0,07 puntos (de 0,41 a 0,34). No obstante, se mantiene en niveles elevados en términos históricos, considerando que en los últimos diez años ambos indicadores registraron un valor promedio de 0,38.

Gráfico 11 Coeficiente de gini de los ingresos de la ocupación principal y del ingreso per cápita familiar. Provincia de Entre Ríos. 2016-2025.



Fuente: elaboración propia en base a microdatos de EPH-INDEC

Autores:

Cuatrín Sperati, Esteban y Ben, Emilio

observatoriolaboralfcecouner@gmail.com